

دستورالعمل استفاده از ردیاب G10

(به روز رسانی اردیبهشت ۹۸)



با تشکر از انتخاب مجموعه RFG، لطفا دفترچه راهنما را با دقت مطالعه فرمایید.

فهرست مطالب

۳	سیم کارت(مهم)
۴	راه اندازی دستگاه
۴	نقشه سیم کشی دستگاه
۵	نقشه نصب بر موتور سیکلت
۵	رنگ لامپ های LED
۶	تنظیمات اولیه
۶	مدیریت دستگاه
۷	زمان ارسال اطلاعات به سامانه
۸	قابلیت صوتی
۸	شنود
۸	ردیابی
۸	مکالمه
۹	محدوده حرکت/حصار جغرافیایی (Geo-fence)
۹	هشدار سرعت غیر مجاز
۱۰	هشدار روشن شدن سوئیچ خودرو
۱۰	هشدار کمک SOS
۱۰	خاموش کن(اضطراری)
۱۰	اجازه روشن شدن
۱۱	هشدار قطع برق باتری
۱۱	بررسی تنظیمات سیستم
۱۲	مشخصات فنی
۱۲	خطا ها و راهکار ها
۱۳	آموزش استفاده از اپلیکیشن

سیم کارت (مهم)

ماهیت سیم کارت در ردیاب بقدری مهم می باشد که با کوچکترین مشکلی در آن ردیاب شما دچار اختلال ، تاخیر در ارسال اطلاعات و یا از کار افتادن و می شود.

پیشنهاد ما این است که از یک سیم کارت نو استفاده کنید چرا که سیم کارت های قدیمی عموماً دچار آسیب دیدگی و مشکل شده اند. پس از خرید سیم کارت آن را درون یک تلفن همراه قرار داده و یک تماس بگیرید. سپس اپلیکیشن همراه من (برای سیم کارت های همراه اول) - یا اپلیکیشن ایرانسل من (سیم کارت های ایرانسل) و مای رایتل (برای سیم کارت های رایتل) بر روی تلفن همراه خود نصب کنید تا هر گاه نیاز به چک کردن وضعیت و میزان شارژ سیم کارت داشتید به راحتی این کار میسر شود.

۱. **نوع اپراتور :** هیچ تفاوتی در نوع اپراتورها وجود ندارد و شما به راحتی می توانید از هر نوع سیم کارتی (همراه اول - ایرانسل - تالیا و ...) استفاده کنید.

۲. **اعتبار کافی :** سیم کارت بایستی حاوی شارژ اعتباری باشد.

۳. تمامی بسته های هزینه دار مثل آهنگ پیشواز، بسته های پیامکی و را لغو کنید (جهت لغو بسته های پیامکی (مالک خط) با پشتیبانی اپراتور سیم کارت تماس بگیرید) در صورت عدم لغو این نوع بسته ها، شارژ اعتباری شما مصرف شده و عملکرد دستگاه دچار اختلال می شود.

۴. بنابر تصمیم اپراتور ها، معمولاً پس از ۵-۶ ماه بلااستفاده بودن سیم کارت، آن را قطع میکنند که جهت اتصال مجدد می توانید با افزایش اعتبار (شارژ) سیم کارت خود را فعال کنید.

۵. برای شارژ سیم کارت خود نیازی به باز کردن دستگاه و ... نیست و می توانید به راحتی با استفاده از سامانه های مختلف سیم کارت را شارژ غیر مستقیم کنید مثل :

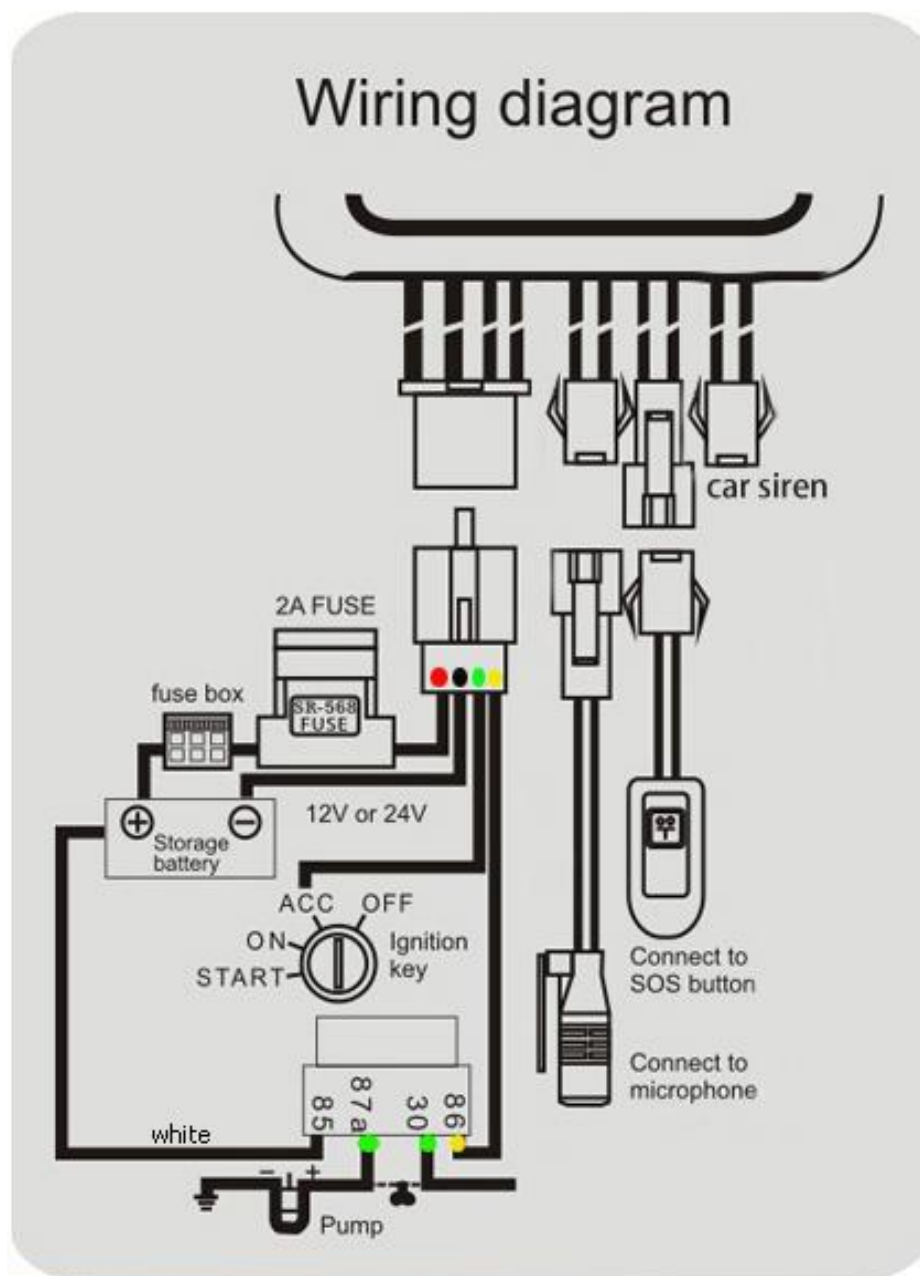
- دستگاه POS
- وب سایت اپراتور
- USSD هایی مثل (*۷۸۰#) و

۶. تمامی رمز های موجود (PIN-PUK) بر سیم کارت خود را حذف کنید.

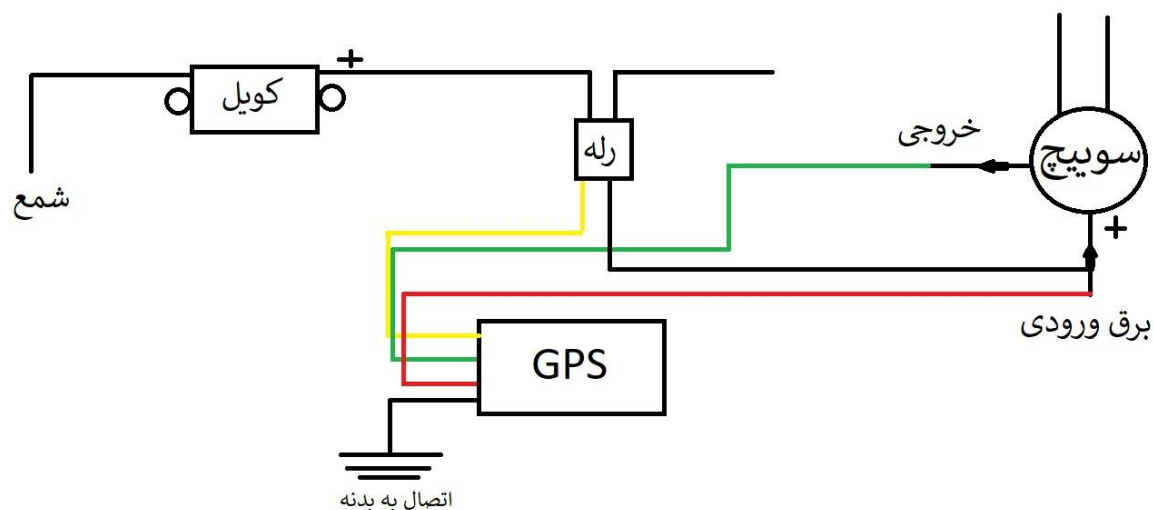
۷. سیم کارت شما بایستی قادر به اتصال به اینترنت (حتی بدون بسته اینترنتی) باشد.

در هر مرحله اگر ابهام و مشکلی دارید می توانید از اپراتور سیم کارت خود استفاده کنید.

توضیحات	پشتیبانی	اپراتور
از خط همراه اول هزینه تماس رایگان	از طریق تلفن ثابت ۰۹۱۲۹۹۹۰	همراه اول
از خط ایرانسل هزینه تماس رایگان	۷۰۰ (از خطوط ایرانسل) -----۰۹۳۷۷۰۰۰۰۰ (از سایر خطوط)	ایرانسل
از خط تالیا هزینه تماس رایگان	از طریق خطوط تالیا به صورت رایگان با شماره ۹۹۹ و از سایر خطوط از طریق شماره ۰۹۳۲۹۹۹۰۰۰۰	تالیا



نقشه نصب بر موتور سیکلت



نقشه نصب بر موتور سیکلت

۱. پس از سیم کشی (توسط نمایندگی ها) مراحل زیر را طی کنید.
۲. ابتدا سوئیچ کوچک کنار سیم کارت را خاموش کنید (بدلیل ظرفیت کلید، به آرامی آن را جابجا کنید).
۳. سپس سیم کارت را درون دستگاه قرار دهید.
۴. سوئیچ کنار سیم کارت را روشن کنید (در جهت سیم ها).

رنگ لامپ های LED



چراغ ها در ابتدا بصورت چشمک زن هستند اما پس از حدود یک دقیقه به ماهواره و شبکه مخابراتی متصل میگردند و در این صورت بصورت پایدار روشن می باشند. پس از ۵ دقیقه (به منظور صرفه جویی در مصرف باتری) مجدد چراغ ها خاموش می شوند و به محض تماس با سیم کارت دستگاه روشن می شوند.

تنظیمات اولیه

تذکره ۱: پسورد بصورت پیشفرض ۱۲۳۴۵۶ میباشد، در صورتیکه پسورد را تغییر داده اید آن را با پسورد پیشفرض جایگزین کنید.

تذکره ۲: هر دستگاه برای مدیریت دو نوع پسورد در اختیار دارد. یک پسورد مربوط به مدیریت از طریق پیامک و دوم مدیریت از طریق نرم افزار/سایت می باشد. توجه داشته باشید که با تغییر یک پسورد دیگری تغییر نخواهد کرد.

#password#old password#new password#	ارسال پیامک	تنظیم پسورد
Password ok	پاسخ دستگاه	
توضیحات: پسورد بایستی متشکل از ۶ عدد انگلیسی باشد		
مثال: #password#123456#666888#		

تعیین مدیر دستگاه

بصورت پیشفرض مدیری برای دستگاه تعریف نشده است و در این حالت از هر تلفن همراهی میتوان به دستگاه متصل شد و آن را مدیریت کرد. همچنین جهت دریافت پیامک هایی هشدار، اطلاع رسانی و... باید مدیر تعیین شده باشد. پس از تعیین مدیر دستگاه، صرفاً از طریق همان شماره تلفن میتوانید به دستگاه متصل شوید. لازم به ذکر است تا ۵ نفر می توانند بعنوان مدیر دستگاه معرفی شوند.

اگر مدیر انتخاب نکنید هر کس که با سیم کارت تماس بگیرد، دستگاه توسط پیامک گزارش وضعیت و موقعیت خود را برای او ارسال میکند اما با انتخاب مدیر دیگر سیستم به تماس های متفرقه پاسخ نمی دهد.

با تماس با سیم کارت، سیستم تماس را رد میکند و یک پیامک حاوی موقعیت خودرو، سرعت، ساعت، تاریخ و شناسه کاربری نقشه گوگل را ارسال میکند.

جهت انتخاب مدیر دستور زیر را به سیم کارت داخل دستگاه پیامک کنید.

#admin#password#the phone number#	دستور	تعیین مدیر
Admin ok	پاسخ دستگاه	
#admin#123456#9129121111#	مثال(انتخاب یک مدیر)	
#noadmin#123456#09129121111#09229121111# 0939121111#09369121111#09929121111#	مثال(بیش از یک مدیر تک تک شماره ها پشت سر هم نوشته شود)	
#noadmin#password#phone number#	دستور	
No admin ok	پاسخ دستگاه	
#noadmin#123456#09129121111#	مثال(یک مدیر)	

با ارسال پیامک به خودرو سیستم یک پیامک که حاوی موقعیت خودرو و تاریخ-سرعت-ساعت و شناسه کاربری و نقشه گوگل را ارسال میکند.

فاصله ارسال اطلاعات به سامانه

این مدل ردیاب بطور پیشفرض هر ۱۰ ثانیه یکبار موقعیت خود را برای سامانه ارسال میکند. حال شما میتوانید این زمان را تغییر دهید. زمان هایی که ردیاب شما از برق خودرو قطع شده و بر روی باتری پشتیبان ردیاب قرار گرفته بهتر است این زمان افزایش پیدا کند تا در مصرف باتری دستگاه صرفه جویی شود.

#at#sum#0#	دستور پیامکی	تغییر فاصله زمانی
auto track set ok!	پاسخ دستگاه	
#at#10#sum#0# #at#86400#sum#0#	مثال: هر ۱۰ ثانیه اطلاعات به سامانه ارسال شود هر روز یکبار اطلاعات به سامانه ارسال شود	برگشت به حالت اولیه
#noat#پسورد#	دستور پیامکی	
	پاسخ دستگاه	

قابلیت صوتی

این ردیاب ۳ حالت دارد. زمانی که با سیم کارت دستگاه تماس می گیرید بصورت پیشفرض پس از یک یا چند بوق دستگاه بطور خودکار تماس را قطع میکند و بعد از چند ثانیه برای شما موقعیت و وضعیت خود را ارسال میکند. حال با ارسال دستورات زیر میتوانید امکان شنود و یا مکالمه را نیز داشته باشید.

توجه کنید که **فقط یک حالت** می تواند در لحظه فعال باشد و امکان استفاده از هر ۳ حالت در آن واحد وجود ندارد.

#monitor#password#	دستور پیامکی	شنود
Monitor ok	پاسخ دستگاه	
توضیحات: در این حالت با تماس با دستگاه بطور خودکار به میکروفون داخل خودرو متصل خواهید شد.		
#tracker#password#	دستور پیامکی	ردیابی
Tracker ok	پاسخ دستگاه	
توضیحات: دستگاه بطور پیشفرض بر روی این حالت است. بطوری که پس از تماس با سیم کارت داخل دستگاه بطور خودکار ردیاب برای شما موقعیت خود را ارسال میکند		
#call#password#	دستور پیامکی	مکالمه
Call ok.	پاسخ دستگاه	
توضیحات: جهت استفاده از این قابلیت نیاز به یک بلندگوی اضافه یا اتصال به یکی از اسپیکر های داخل خودرو میباشد پس از ارسال دستور زیر با سیم کارت داخل دستگاه تماس بگیرید تا بلندگوی سیستم زنگ بزند سپس با فشردن دکمه SOS میتوانید گفتگوی دو طرفه انجام دهید (این قابلیت نیاز به سیم کشی اضافی توسط نصاب دارد).		

محدوده حرکت/حصار جغرافیایی (Geo-fence)

شما میتوانید محدوده ی حرکت وسیله نقلیه را محدود کنید و به محض خروج یا ورود به محدوده مشخص شده سیستم یک پیامک به مدیر ارسال کند. در صورتیکه این تنظیم را در اپلیکیشن نیز اعمال کنید بعد از اتصال به اینترنت در صورتیکه از محدوده مجاز خارج یا وارد شود به شما هشدار خواهد داد.

وقتی وسیله ثابت است یک پیامک به سیستم ارسال کنید.

اعمال محدوده حرکت	
#stockade#password#3	دستور
Call ok.	پاسخ دستگاه
حذف قابلیت محدوده حرکت	
#nostockade#password#	دستور
No stockade ok.	پاسخ دستگاه

عدد ۳ به عنوان مثال ذکر شده است و ضریبی از عدد ۱۰۰ می باشد. فلذا ۳ به معنی ۳۰۰ متر میباشد.

حال در صورت خروج خودرو از محدوده تنظیم شده (در مثال فوق ۳۰۰ متر) سیستم یک پیامک با عنوان stockade به اضافه مشخصات محدوده ی تنظیم شده به مدیر ارسال می کند.

هشدار سرعت غیر مجاز

#speed#password#speed	دستور
Speedok!	پاسخ دستگاه
<p>توضیحات: بجای عبارت speed بایستی سرعت مورد نظر نوشته شود و حتما بایستی ۳ رقمی باشد. با گذشتن از سرعت خودرو بیش از سرعت تنظیم شده یک پیامک به مدیر ارسال می شود SPEED ALARM .</p> <p>به عنوان مثال سرعت ۸۰ کیلومتر بر ساعت سرعت مد نظر ماست</p> <p>بایستی ۰۸۰ را به جای speed بنویسید</p>	
#speed#123456#080	
حذف هشدار سرعت غیر مجاز	
#nospeed#password#	دستور
Cancel Speed ok.	پاسخ دستگاه

هشدار روشن شدن سوئیچ خودرو

#ACC#ON#	دستور
ACC ON OK	پاسخ دستگاه
توضیحات:	
<p>۱. زمانی که سوئیچ خودرو روشن شود سیستم یک پیامک به مدیر ارسال میکند.</p> <p>۲. با حروف بزرگ تایپ شود.</p> <p>۳. بهتر است در زمانی که قصد دارید خودرو را برای طولانی مدت در مکانی پارک کنید این قابلیت را فعال نمایید.</p>	
حذف هشدار روشن شدن سوئیچ خودرو	
#ACC#OFF#	دستور پیامکی
ACC OFF OK	پاسخ دستگاه

هشدار کمک SOS

فشاردن دکمه SOS-۳الی ۴ ثانیه	دستور
SOS alarm+ شماره کاربری	پاسخ دستگاه
توضیحات: اگر دکمه SOS به مدت ۴ ثانیه فشرده شود پیامکی به مدیر ارسال میشود.	

خاموش کن (اضطراری)

#stopelec#password#	دستور
Stop electricity ok.	پاسخ دستگاه
توضیحات: با ارسال این دستور وسیله شما خاموش خواهد شد و تا زمانی که دستور بعدی (دستور بعدی) ارسال نشود اجازه روشن شدن به خودروی شما داده نخواهد شد.	
تذکر: بدلائل امنیتی فقط در شرایط اضطراری (همانند سرقت) استفاده کنید. حتی الامکان اگر خودرو در حال حرکت بود از این دستور استفاده ننمایید.	

اجازه روشن شدن

#supplyelec#password#	دستور
supply electricity ok.	پاسخ دستگاه
توضیحات: با ارسال این دستور مجدداً شما میتوانید خودروی خود را روشن نمایید.	

هشدار قطع برق باتری

Cut power alert	هشدار دستگاه
توضیحات: در صورت قطع برق ردیاب (برداشت سر باتری یا) پیامکی به مدیر ارسال می شود. پس از انتخاب مدیر نیازی به ارسال دستوری نیست.	

بررسی تنظیمات سیستم

TCP	دستور
IP+PORT+APN+A or V	پاسخ دستگاه
توضیحات: GPS: A موجود (مکانیابی) GPS: V ناموجود (عدم مکانیابی)	

مشخصات فنی

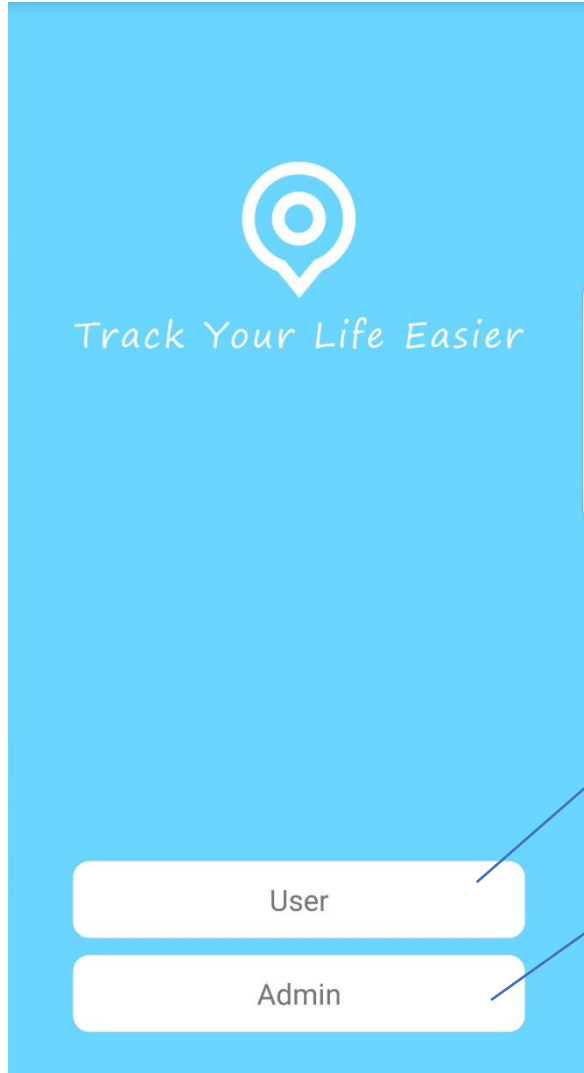
ابعاد	طول ۹۷ میلیمتر عرض ۵۱ میلیمتر ضخامت ۱۵ میلیمتر
وزن	۸۰ گرم
شبکه	GSM/GPRS/GPS
باند	850/900/1800/1900 MHZ
حساسیت GPS(قدرت سیگنال)	159dbm (دسی بل میلی وات)
دقت GPS	۱۰ متر
ولتاژ	۱۲ الی ۲۴ ولت
دمای محیط کار(درجه سانتی گراد)	-20 ~ +55
رطوبت	95% ~ 15%

خطاها و راهکارها

مشکل	علت	راهکار
چشمک زدن لامپ سبز	ضعف سیگنال GSM	سیم کارت را خارج کنید سپس مجدداً سیم کارت را نصب کنید بعد دستگاه را روشن نمایید.
چشمک زدن لامپ آبی	عدم مکان یابی GPS	نباید در فضای سرپوشیده و یا با فلز پوشیده شده باشد
هر ۳ لامپ خاموش شده اند	بی حرکت شدن خودرو	۵ دقیقه پس از بی حرکت شدن خودرو لامپها خاموش می شوند و به محض تماس با ردیاب مجدداً لامپها روشن می شوند.
عدم ردیابی وسیله نقلیه		ارسال پیامک TCP و چک کنید که IP درست است یا نه. اگر GPS اتصال دارد A و اگر GPS اتصال ندارد V نمایش داده می شود
سیستم پاسخ نمی دهد		شارژ سیم کارت را چک کنید. برق ردیاب را چک کنید.

آموزش استفاده از اپلیکیشن

۱. ابتدا از سایت rfgco.ir (بخش دانلود) نرم افزار را دانلود و نصب کنید.
۲. نوع ورود خود را انتخاب کنید (تصویر)
۳. به ترتیب تصاویر پیش بروید.

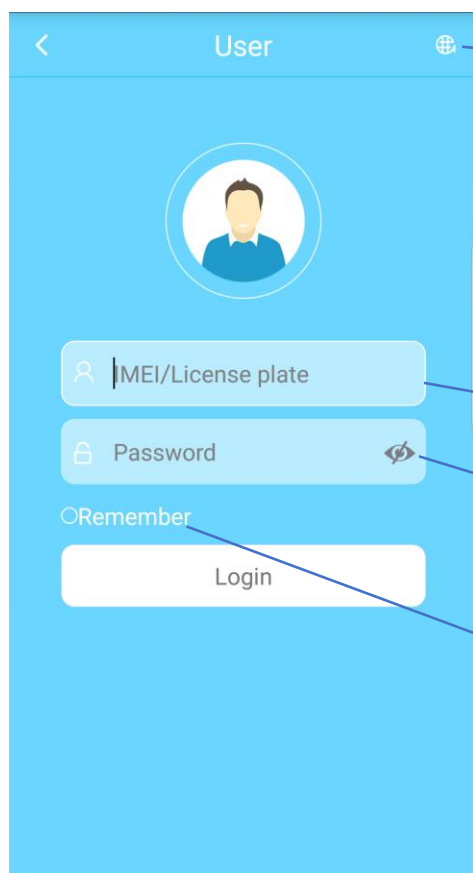


اگر یک دستگاه خریداری کرده اید

اگر مدیر هستید

User

Admin

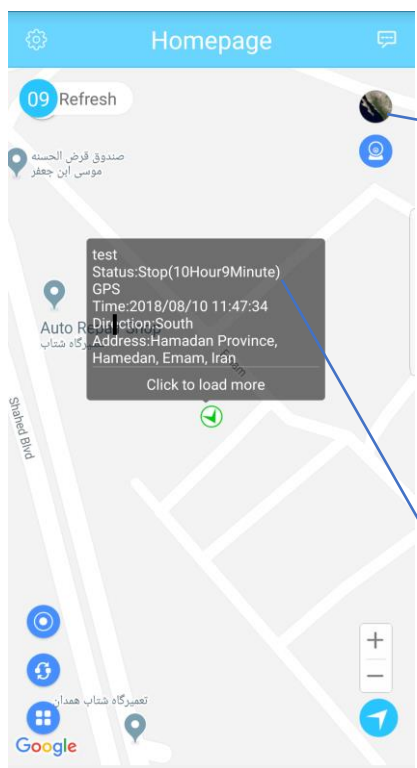


نوع نقشه را به گوگل تغییر دهید

شناسه imei دستگاه خود را وارد کنید.

گذرواژه بصورت پیشفرض ۱۲۳۴۵۶ میباشد.

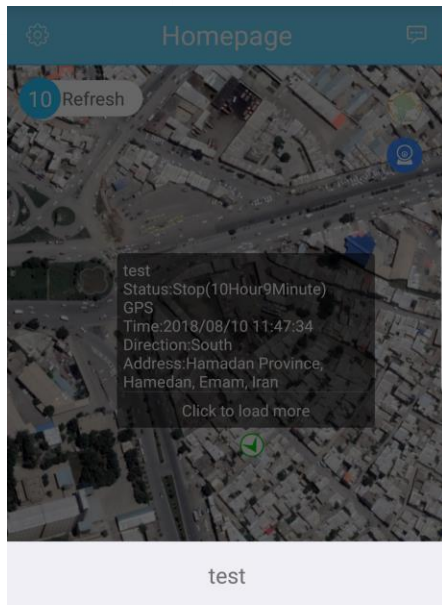
با انتخاب این گزینه اطلاعات شما در تلفن همراهتان ذخیره می شود و برای ورود دفعات بعدی نیازی به طی کردن مجدد این مراحل نیست.



تغییر حالت نقشه

آخرین لحظه ای که اطلاعات ارسال شده (توجه کنید که همیشه این ساعت و تاریخ بایستی به زمان حال شما نزدیک باشد و اگر از زمان آخرین ارسال خیلی گذشته است دستگاه دچار اختلال شده است ابتدا شارژ سیم کارت چک شود و در نهایت با پشتیبانی تماس بگیرید).





History

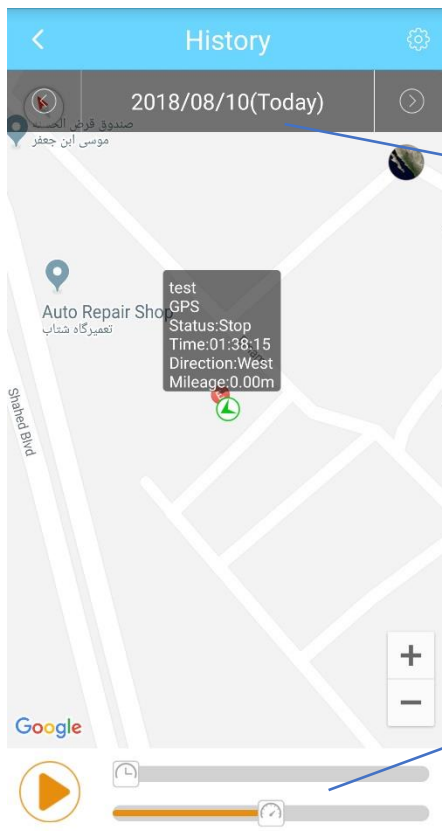
نمایش تاریخچه مسیرهای پیموده شده

Geofence

مدیریت محدوده جغرافیایی

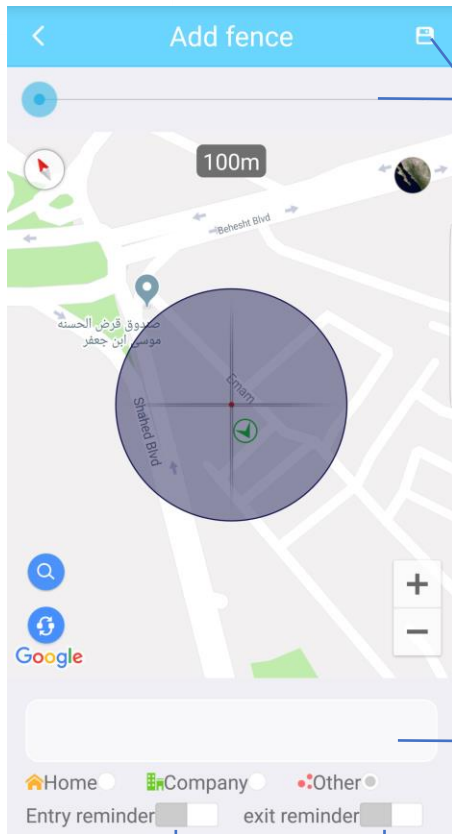
More

دستورات و امکانات بیشتر در این قسمت



تعیین تاریخ مورد نظر جهت نمایش

تنظیمات نمایش (سرعت و زمان)



تغییر شعاع محدوده بین ۱۰۰ متر تا ۵۰۰۰ متر

مرحله آخر (ذخیره)

نام محدوده جغرافیایی

هشدار به هنگام خروج از محدوده

هشدار به هنگام ورود به محدوده